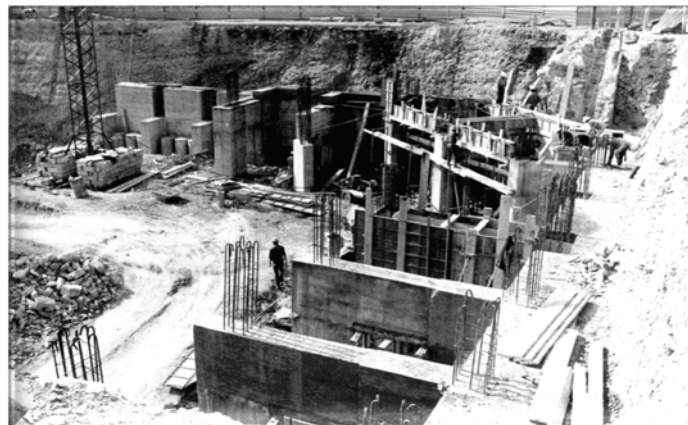


## CODI ÈTIC GRUP GARROFÉ

1. FONAMENTS
2. COMPROMÍS I VALORS ORGANITZACIÓ
3. COMPROMISOS I RELACIONS AMB ALTRES GRUPS INTERÉS
4. COMPROMÍS AMB LES PERSONES DE L'ORGANITZACIÓ
5. CONTROL DEL COMPLIEMNT
6. CANAL DE COMUNICACIÓ DE DENÚNCIES
7. PROCEDIMENT
8. VIGÈNCIA CODI

### 1. FONAMENTS

GRUP GARROFÉ , d'origen familiar, des de els seus inicis fa més de 80 anys en el sector de la Construcció , ha estat sempre compromesa en desenvolupar les seves activitats amb honradesa, integritat i d'acord a la legalitat vigent.





Aquest codi ètic té com a finalitat establir els principis i valors que guien les nostres operacions i les relacions amb els nostres clients, proveïdors, treballadors i la comunitat en general.

## 2. COMPROMÍS I VALORS ORGANITZACIÓ

El codi ètic recull el Compromís de l'Empresa amb els principis de la ètica empresarial i la transparència en tots els àmbits d'actuació, establint un conjunt de principis i pautes de conducta, encaminats a garantir el comportament ètic i responsable de tots els professionals que formen part de l'Empresa en el desenvolupament de la seva activitat.

Els principis que guien a GRUP GARROFÉ des de els seus orígens, són el Compromís amb els clients, la seguretat dels treballadors, la qualitat i professionalitat, la prudència en la gestió i el compliment de totes les Lleis, regulacions i normatives aplicables en totes les nostres operacions i activitats.

- Integritat i Ètica Professional. Ens comprometem a complir totes les Lleis, regulacions i normatives aplicables en totes les nostres operacions i activitats.
- Transparència. Mantindrem un alt nivell de transparència en les nostres operacions, creant una comunicació clara i honesta amb tots els interessats, clients, proveïdors i treballadors.
- Evitar conflictes d'interessos. Evitarem situacions que puguin crear conflictes d'interessos entre les nostres responsabilitats professionals i els nostres interessos personals o de tercers.
- Confidencialitat. Mantindrem la confidencialitat de la informació sensible o privada, i respectarem la privacitat dels nostres treballadors, clients i proveïdors.
- Qualitat. Ens comprometem a oferir un alt nivell de qualitat en tots els nostres projectes i serveis, complint amb els estàndards de l'indústria i les expectatives dels nostres clients.
- Excel·lència en el servei al client. Ens comprometem a satisfer les necessitats dels nostres clients, proporcionant un servei professional, honest i de qualitat, complint amb els compromisos adquirits i gestionant de manera efectiva qualsevol queixa o reclamació.
- Relacions amb proveïdors/subcontractistes. Mantindrem relacions de confiança i respecte, basant-nos en criteris ètics, qualitat dels productes i serveis, i competitivitat justa.
- Seguretat. Prioritzarem la seguretat en tots els nostres projectes proporcionant un entorn de treball segur per als nostres treballadors i subcontractistes, implementant les mesures de prevenció de riscos necessàries i assegurant el compliment de les normes de seguretat vigents.
- Drets Humans. Respectar els drets humans universals en totes les nostres operacions i relacions amb els nostres treballadors, clients, subcontractistes i



altres parts interessades, assegurant-nos que no hi hagi discriminació, explotació laboral o abús dels drets humans.

- Medi Ambient. Protegirem i preservarem el medi ambient, minimitzant l'impacte negatiu de les nostres operacions i promocionant pràctiques sostenibles en tots els nostres projectes.

### **3. COMPROMISOS I RELACIONS AMB CLIENTS, PROVEÏDORS I ALTRES GRUPS INTERÉS**

- Ens comprometem a proporcionar productes i serveis d'alta qualitat, que compleixin amb els estàndards acordats i les promeses fetes.
- Mantindrem una comunicació oberta i honesta amb els clients, i atendrem les seves necessitats i preocupacions de manera prioritària.
- Salvaguardarem la privadesa i les dades dels clients, complint les lleis de protecció de dades.
- Tractarem els proveïdors amb respecte i equitat, i establimos relacions basades en la confiança i la col·laboració, fomentant relacions a llarg termini.
- Seleccionarem proveïdors que compleixin amb els nostres estàndards ètics i socials, i promourem pràctiques comercials responsables a tota la cadena de subministrament/subcontractació.
- Serem transparents, clars i fiables en els acords assolits, establint de forma precisa i documentada condicions, terminis, preus i garanties. Evitarem qualsevol tipus de pràctica de pagament abusiva.
- Garantitzarem l'objectivitat, no acceptant regals ni compensacions de proveïdors/subcontractats, de manera que això pugui suposar un tracte de favor.
- Evitarem relacions comercials amb proveïdors, subcontractistes o clients on es doni un conflicte d'interessos o qualsevol circumstància que pugui afectar a la imparcialitat en la presa de decisions.
- Complirem amb la normativa contra el blanqueig de capitals, detectant i impeding qualsevol forma de pagament no autoritzada o que no possibiliti la correcta traçabilitat de l'operació.
- Contribuirem al desenvolupament local i territorial, primant relacions de proximitat.
- Ens comprometem a participar activament en iniciatives i projectes de responsabilitat social corporativa que beneficiïn la comunitat local i la societat en general.
- Recolzarem a institucions socials i culturals del territori, col·laborant amb causes solidàries.
- Integramos els Objectius de Desenvolupament Sostenible com a marc de referència.



- Adoptarem criteris d'economia circular i reduïrem progressivament la petjada de carboni que genera la nostra activitat.

#### **4. COMPROMÍS AMB LES PERSONES DE L'ORGANITZACIÓ**

El compromís amb les persones que formen part de la nostra organització és la clau del Codi ètic de GRUP GARROFÉ. Aquest compromís es reflexa en :

- Fomentar un bon clima de treball, en el que els treballadors puguin desenvolupar-se professionalment, rebent formació de manera continua, no tolerant cap tipus d'assetjament laboral ni discriminació en cap de les seves modalitats.
- Igualtat d'oportunitats, tant per accés a llocs de treball com en temes de conciliació familiar i laboral.
- Propiciar un ambient de treball saludable i productiu, que canalitzi el potencial de cadascun dels treballadors, i que fomenti la col·laboració, el treball en equip i la implicació dins el Grup.
- Garantir que els treballadors puguin desenvolupar el treball en un entorn segur i amb les mesures de protecció adequades. Fomentar la seguretat, la salut i el benestar laboral.
- Garantir la confidencialitat de les dades dels treballadors. Sols es demanaran i utilitzaran les dades necessàries per les tasques d'administració i gestió dels recursos humans. Els treballadors també vetllaran per la confidencialitat de les dades a les que tinguin accés, i faran un ús responsable de les mateixes.
- La relació entre els treballadors i el Grup s'ha de basar en la lleialtat. La legítima participació dels treballadors en altres activitats empresarials o professionals no podran entrar en concurrència ni originar conflictes d'interès amb les seves responsabilitats com integrants de l'empresa.
- Respectar el dret dels treballadors a exercir la seva llibertat d'expressió, de pensament polític i de participar en la vida pública, sempre que no interfereixi en el desenvolupament de l'activitat de l'Empresa.
- Els treballadors es comprometen a l'ús dels sistemes d'informació de l'empresa exclusiva i únicament amb fins professionals. GRUP GARROFÉ es reserva el dret d'accedir a tots els seus dispositius i comptes de correu electrònic corporatiu.

#### **5. CONTROL DEL COMPLIMENT**

Grup GARROFÉ ha establert un sistema de control i compliment del Codi Ètic que inclou:

- La actualització periòdica de la anàlisi i evaluació de riscos que afectin al comportament ètic de l'organització
- La implantació d'accions de seguiment i auditoria periòdica.
- Compromís de formació adequada i actualitzada.



## 6. CANAL DE COMUNICACIÓ DE DENÚNCIES

A GRUP GARROFÉ ens prenem molt seriosament la ètica, la integritat i el compliment de les normes. Com a part dels nostres esforços per fomentar un ambient de treball segur i transparent, hem establert un canal de denúncies que permet als nostres treballadors, clients, proveïdors i qualsevol persona que conegui o sospiti d'una conducta irregular o contrària a l'establert en aquest codi, la possibilitat de comunicar-ho immediatament al seu superior o al responsable de control ètic mitjançant el correu [canaldenuncies@garrofe.es](mailto:canaldenuncies@garrofe.es) o bé mitjançant formulari de la nostra pàgina web [www.garrofe.cat](http://www.garrofe.cat)

## 7. PROCEDIMENT

El canal de denúncies està dissenyat per proporcionar un mitjà confidencial i segur a través del qual qualsevol persona pot posar una denúncia de manera anònima o bé proporcionant la seva informació de contacte. Valorem l'honestedat i coratge d'aquells que estan disposats a denunciar comportaments incorrectes i ens comprometem a investigar de manera imparcial totes les denúncies presentades.

El procediment per presentar una denúncia :

- Accedint al canal de denúncies de la pàgina web [www.garrofe.cat](http://www.garrofe.cat)
- Enviant correu electrònic a l'adreça [canaldenuncies@garrofe.es](mailto:canaldenuncies@garrofe.es)
- Al presentar la denúncia, recomanem que proporcioni la major quantitat d'informació possible, per ajudar-nos a entendre la naturalesa i les circumstàncies de la mateixa.
- Si es decideix presentar la denúncia de manera anònima, assegurar-se de no proporcionar cap informació que pugui revelar la seva identitat. Si s'escull proporcionar informació de contacte, tractarem aquesta amb la major confidencialitat possible.
- Una vegada presentada la denúncia, el nostre equip especialitzat es assumptes interns assessorat per professionals externs, portarà a terme una investigació exhaustiva i objectiva. Es prendran les mesures necessàries per investigar els fets, i s'informarà dels resultats de la investigació.
- A GRUP GARROFÉ no tolerem cap tipus de represàlies contra les persones que presentin denúncies de bona fe. Qualsevol treballador que s'involucri en actes de represàlia, es realitzarà una actuació immediata investigant els fets i proposant mesures correctores, amb aplicació de sancions si fos necessari.



## 8. VIGÈNCIA CODI

Aquest codi entra en vigor des de la seva comunicació i publicació, i estarà vigent fins que no es modifiqui el seu contingut.

Es publicarà a la pàgina web i es donarà a conèixer a totes les persones que formin part de GRUP GARROFÉ.

Fondarella, Octubre de 2023